

BULLETIN
DU
MUSÉUM NATIONAL D'HISTOIRE NATURELLE.

ANNÉE 1923. — N° 3.

211^e RÉUNION DES NATURALISTES DU MUSÉUM.

22 MARS 1923.

PRÉSIDENTE DE M. L. MANGIN,
DIRECTEUR DU MUSÉUM.

ACTES ADMINISTRATIFS.

M. LE PRÉSIDENT donne connaissance des faits suivants :

M. DORNIER, Préparateur délégué à la Chaire de Physiologie, a donné sa démission ;

M. ROBELLAZ a été nommé Préparateur délégué à ladite Chaire, à dater du 1^{er} mars 1923 ;

Ont été nommés Correspondants du Muséum (Assemblée des Professeurs du 15 mars 1923) :

M. DELACOUR, sur la proposition de M. le Professeur L. MANGIN ;

MM. le D^r MOUTIER et Edm. FLEUTIAUX, sur la proposition de M. le Professeur E.-L. BOUVIER ;

M. RYDEN, sur la proposition de M. le Professeur D. BOIS.

REPTILES DU SAHARA, RAPPORTÉS PAR LA MISSION DU COLONEL HOVART.
DESCRIPTION D'UN OPHIDIEN NOUVEAU DU GENRE RHAMPHIOPHIS,

PAR M. F. ANGEL.

La petite collection de Reptiles rapportée au Muséum par la mission du colonel Hovart provient de la région située dans le triangle formé par Ghardaya, Ouargla, El Golea.

En plus d'une forme nouvelle de Serpent appartenant au genre *Rhamphiphis*, cette collection fournit quelques connaissances nouvelles sur la répartition géographique de Lacertiliens bien connus de la faune algérienne, en montrant, pour certains d'entre eux, une extension, vers le Sud, de leur habitat connu.

LACERTILIENS.

Geckonidae.

Stenodactylus Petrii Anderson. 5 ex.

Cette forme a été trouvée en Égypte et en Algérie. Dans cette dernière région, les localités de capture, signalées, comprennent Bou-Saada, Batna, entre Batna et Biskra, M'raier, sur le chemin entre Biskra et Touggourt, et la région entre M'raier et Touggourt. La capture des exemplaires ci-dessus montre que la répartition de cette espèce descend plus encore vers le Sud.

Tarentola mauritanica Linné. 2 ex.

Tarentola neglecta Strauch. 1 ex.

La prise de cet exemplaire étend vers le Sud l'aire de distribution connue de cette espèce.

Agamidae.

Agama inermis Reuss. 3 ex.

L'habitat connu, de cette espèce, qui s'étend de l'Algérie à l'Égypte, comportait, dans le Nord du Sahara, la région de Ouargla.

Uromastix acanthinurus Bell.

Ne semble pas avoir été signalé de cette région.

Lacertidae.

Eremias rubro-punctata Licht. 2 ex.

Cette espèce, signalée par M. Boulenger⁽¹⁾ de la région El Golea-Fort Miribel et Wed, Saret El Golea, se rencontre, en dehors du Sahara algérien, en Égypte, Nubie, péninsule du Sinaï et à Tripoli.

Acanthodactylus pardalis Licht., var. *Latasi* Boulgr. 1 ex.

Acanthodactylus scutellatus And. *forma typica* Boulgr. 2 ex.

Connu de la Palestine, de la péninsule du Sinaï, de l'Égypte et de la Mésopotamie, a été signalé à In-Salah⁽²⁾.

Scincidae.

Scincus officinalis Laur. 1 ex.

Ne semble pas avoir été signalé de cette région.

Chalcides sepioides Aud. 1 ex.

Connu de la Sénégambie; cette espèce doit vraisemblablement habiter une grande partie du Sahara.

OPHIDIENS.

Colubridae.

***Rhamphiophis septentrionalis* nov. sp.**

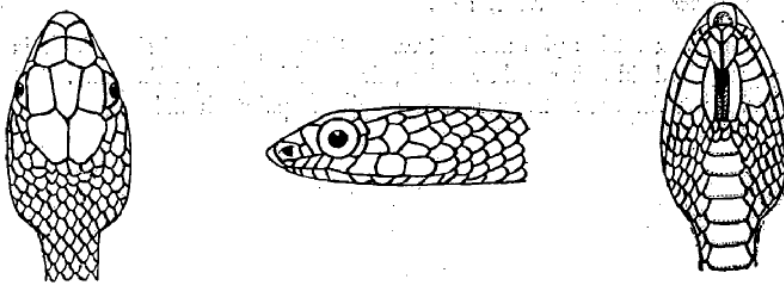
Museau assez pointu. Rostrale à peu près aussi haute que large; sa portion visible d'au-dessus mesurant moitié de sa distance de la frontale. Internasales subtriangulaires, plus larges que longues; leur suture sur la ligne médiane ne mesure pas plus du tiers de la longueur de leur bord externe. Préfrontales une fois et demie plus longues que les internasales. Frontale deux fois et demie plus longue que large en son milieu; beaucoup plus longue que sa distance de l'extrémité du museau; un peu plus longue que les pariétales. Loréale un peu plus haute que large. Une préoculaire n'atteignant pas la frontale. Deux post-oculaires. Temporales : 2 + 2 (sur un côté), 2 + 3 (sur l'autre côté). Huit labiales supérieures, les quatrième et cinquième bordant l'œil. Quatre labiales inférieures en contact, de chaque côté, avec les plaques gulaires antérieures, qui sont beaucoup plus courtes que les postérieures; celles-ci, étroites, longues, sont séparées l'une de

⁽¹⁾ BOULENGER, *Monog. of the Lacert.*, vol. II, p. 278.

⁽²⁾ IDEM, *loc. cit.*, p. 100.

l'autre par des écailles assez grandes. Écailles sur 17 rangs. Ventrales : 163.
Anale divisée. Sous-caudales : 50.

Coloration. — Brun grisâtre clair au-dessus, avec taches plus foncées, irrégulières, peu accusées, se réunissant parfois sur les côtés pour former



Rhamphiophis septentrionalis. — Tête : faces supérieure et inférieure; vue latérale.
Une fois et demie grandeur naturelle.

de légers chevrons, plus ou moins distincts, dont les sommets peuvent se réunir avec ceux du côté opposé. Tête, au-dessus, de la même teinte que le tronc. En arrière des yeux, une région transversale, un peu plus brune, peu marquée, est bordée, sur la nuque, d'une teinte plus claire. Régions ventrale et sous-caudale uniformément blanchâtres.

Longueur totale : 455 millimètres. Queue : 80.

Coll. Mus. 1922-237.

Cette forme est voisine de *Rhamphiophis togoensis*. Elle en diffère par sa préoculaire unique, ses plaques gulaires, le nombre des ventrales et des sous-caudales et par la coloration.

La capture de cette forme nouvelle étend considérablement vers le Nord l'aire de dispersion actuellement connue du genre *Rhamphiophis*, dont les espèces signalées jusqu'à présent se répartissent comme suit : *R. oxyrhynchus*, de l'Afrique tropicale; *R. rubro-punctatus*, du Soudan égyptien au Kilimandjaro; *R. acuius*, de l'Angola; *R. multimaculatus*, du Sud africain; *R. Togoensis*, du Togo et Nord de la Nigeria.

Il est curieux de trouver dans le Nord du Sahara, à l'extrême Sud algérien, un représentant de ce genre vivant à près de 2,000 kilomètres au Nord de ses congénères des régions intertropicales, ce qui porte à penser que des recherches ultérieures feront rencontrer des Ophidiens de ce genre en d'autres points du Sahara. De plus, ce fait nouveau montre que sur le continent africain le genre *Rhamphiophis* possède une distribution affectant aussi bien le Nord que le Sud, l'Est que l'Ouest. Il fait partie, comme

Tropidonotus, *Tarbophis* et *Leptodira*, de ces genres possédant des représentants rencontrés dans la plus grande partie de l'Afrique tout entière.

Viperidae.

Cerastes cornutus Forskal. 1 ex.

Longueur totale : 750 millimètres. — Cette espèce a été signalée de la région Nord du Sahara, du Soudan, de l'Arabie et de la Palestine. Doit vraisemblablement se trouver en de nombreux points du Sahara.