

Podarcis sicula, de Ruïnehagedis. Deel I

Dick Martijn.

Vorensaterstraat 60

3312 NZ Dordrecht

Illustraties van de auteur (tenzij anders vermeld)

INLEIDING

Hoewel er reeds talloze malen artikelen aan hem gewijd zijn, zowel op populair als op wetenschappelijk niveau, vond ik het niettemin nuttig en in zekere zin ook wel nodig om aan deze exponent van de Europese (muur)hagedissen uitgebreid aandacht te schenken.

Door de Europese wetgeving (BUDEP) is er een omgekeerde situatie ontstaan ten opzichte van de periode van vóór deze wetten. *Podarcis sicula* (voor mij een soort jeugdsentiment), lange tijd bekend onder de naam *Lacerta sicula* en nog langer geleden onder *Lacerta serpa*, is één van die soorten, waar je vroeger als liefhebber mee begon. Nu is dit anders: veel terrariumhouders beginnen nu met hagedissoorten als *Phelsuma* of *Anolis*, om er maar eens twee te noemen.

De Europese soorten zijn voor hen bijzonder en heel vaak onbekend. Is de interesse gewekt, dan worden velen weerhouden door drempels als het aanvragen van ontheffingen of certificaten bij het Ministerie van Landbouw, Visserij en Natuurbeheer via het "Cites-bureau", welke in de meeste gevallen vereist zijn, wil men via derden door nakweek verkregen exemplaren overnemen. Deze terughoudendheid is jammer, want ik ben van mening, dat deze soorten relatief te weinig aandacht krijgen t.o.v de meer exotische. Ze zijn zonder meer interessant te noemen wat gedrag betreft, spreiden vaak schitterende kleuren en tekeningen tentoon en zijn in de meeste gevallen goed tot gemakkelijk houdbaar; kortom uitermate geschikt om in een terrarium te verzorgen. Een bijkomend voordeel is, dat aspecten als leefomstandigheden en biotopen, om er maar een paar te noemen, wat gemakkelijker ter plaatse kunnen worden bestudeerd, omdat de betrokken gebieden van herkomst voor de meesten onder ons nu eenmaal wat gemakkelijker en frequenter te bezoeken zijn dan bijvoorbeeld een tropisch regenwoud en het zoveel

mogelijk nabootsen van de natuurlijke omstandigheden in het terrarium van essentieel belang is.

Ondanks het feit, dat er andere soorten uit deze groep zijn, die vergelijkbaar zijn en vaak ook mooier van kleur, blijft *P. sicula* mij op een bepaalde manier imponeren en boeien.

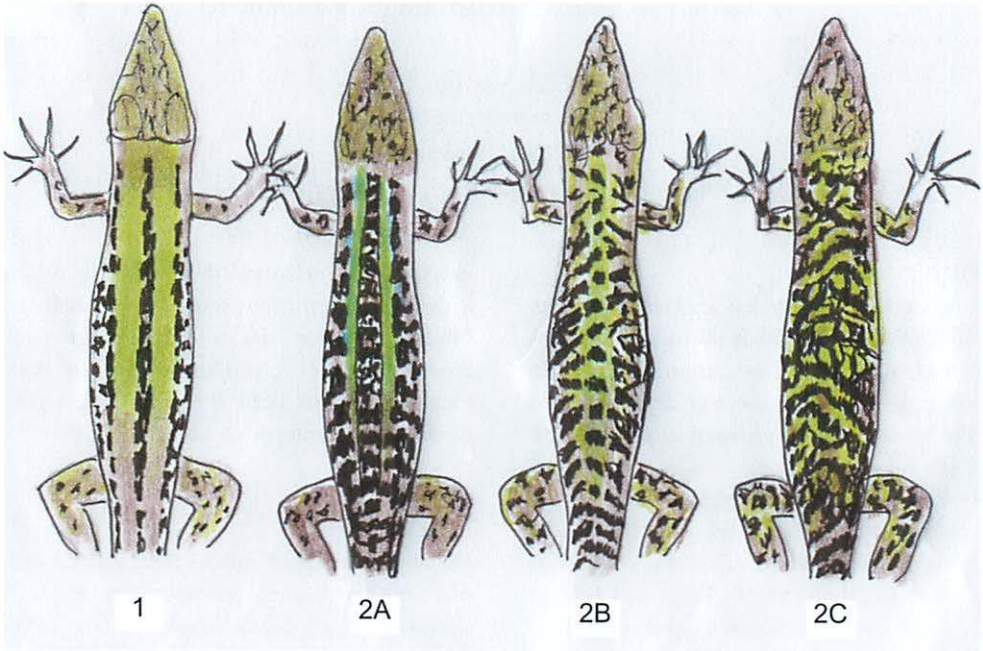
BESCHRIJVING

Dit hoofdstuk (zoals min of meer ook de andere) is niet volledig genoeg te behandelen, zonder stil te staan bij (althans enkele) ondersoorten. Te volstaan met het vermelden van algemene kenmerken zou te summier zijn en de beschrijving van deze soort onvoldoende recht doen. Er zijn weliswaar een paar "grote gemene delers" en het lijkt mij logisch hiermee te beginnen.

Afmetingen. Als maximum worden vaak een KR-lengte van 90 en TL van 300 mm vermeld, maar dit zijn zeer beslist extremen en ik ben deze opgaven nog niet in herpetologische verslagen etc. tegengekomen. Realistischer zijn maten van resp. 85 en 240 mm.

Bouw. Hoewel in de meeste gevallen toch slank te noemen is *P. sicula* bepaald robuust in vergelijking met de Muurhagedis (*Podarcis muralis*). De schedel is forser, breder en hoger, dan bij laatstgenoemde. Als karakteristieken worden onder meer genoemd, dat het massetericum schild gescheiden is van de supratemporale/postoculaire schilden en dat vóór het suboculaire zich 4, zelden 5 supralabiale schilden bevinden. Het oog zelf is relatief klein.

Kleur en tekening. In de meeste gevallen is er sprake van een groene grondkleur, die het meest nadrukkelijk aanwezig is in de vorm van twee meer of minder brede dorsale strepen, aan weerszijden van de vertebrale band en naar de flanken toe reikend tot de supraciliairlijnen of in ieder geval tot de donkere laterale banden. De tekening, die behalve uit genoemde banden ook nog in de vorm



1: *Podarcis sicula campestris*, de Noordelijke Ruïnehagedis

2: *Podarcis sicula sicula*, de Zuidelijke Ruïnehagedis

A: tekening met lengtebanden, B: overgang naar nettekening, C: nettekening

van strepen en/of vlekken op de flanken, bovenzijden van de ledematen en op de staart optreedt, is lichtbruin tot zwart(bruin) van kleur en veelal gelaardeerd met crème tot vuilwitte vlekken. In de okselstreek vaak één of meer blauwe tot blauwgroene vlekken, die zich soms in meerdere aantallen (soms ook in een rode kleur) over de flank verspreiden.

ONDERSOORTEN

Volgens HENLE & KLAVER in BÖHME (1986) is er sprake van 48 ondersoorten. De meeste diversiteit wordt op de diverse eilandjes in de Tyrreense en vooral de Adriatische Zee waargenomen, terwijl het op "het vasteland" slechts om enkele subspecies gaat.

Ze worden door genoemde auteurs, met inachtneming van een paar uitzonderingen, in drie hoofdgroepen gerangschikt, n.l. de *sicula*-, de *tyrrhenica*- en de *campestris*-groep.

De diverse ondersoorten worden helaas door hen niet verder beschreven, wat overigens bijvoorbeeld SALVADOR wél doet bij de behandeling van *Podarcis lilfordi* en *P. pityusensis* in hierboven

genoemd werk van BÖHME.

Ik volsta hier met enkele te belichten, die karakteristiek zijn en/of regelmatig zijn aan te treffen bij liefhebbers.

Podarcis sicula sicula

Logisch lijkt het met de nominaatvorm te beginnen, alhoewel *Podarcis sicula campestris* het meest in terraria wordt gehouden en verreweg het grootste verspreidingsgebied heeft.

Ik heb gemerkt, dat nogal wat liefhebbers (zelfs die zeer gevorderd zijn in Europese hagedissen) alleen maar *P. s. campestris* kennen en de nominaatvorm zelfs nooit hebben gezien of zouden weten hoe die eruit ziet. Hij is echter regelmatig aan te treffen bij terrarianen. Daarom hecht ik er waarde aan de verschillen goed kenbaar te maken, niet in de laatste plaats echter om de ondersoorten zoveel mogelijk zuiver te houden, waar wildvang en import verboden zijn en wij het dus voornamelijk moeten doen met het materiaal, wat hier te lande beschikbaar is. *P. s. sicula* heeft de statigste en kwiekste verschijning met een forse bouw, hoewel hij meestal toch een slanke indruk maakt. De kop is relatief lang, breed en hoog. De ledematen zijn krachtig ont-

wikkeld en de staart is lang; alles in verhouding tot in het bijzonder *P. s. campestris*.

De grondkleur is meestal groen, van geelgroen tot blauwgroen, geel, bruin of grijs, treedt voornamelijk dorsaal op en bedekt verder soms lip- en onderkaakschilden en wangen en flanken. Bij sterk overheersende band- of nettekening is de grondkleur gereduceerd tot een paar dunne lengtestrepen resp. kleine vlekjes.

Van diverse gebieden wordt gemeld, dat bij een aanzienlijk aantal dieren (vaak zelfs het merendeel) binnen een populatie 's zomers een kleurverandering optreedt van groen naar bruingroen of bruin, o.a. door MERTENS (o.a. 1955a) en KRAMER & Graf v. MEDEM (1940). Ook FERWERDA (1982) meldt van Vulcano bruingroene exemplaren in augustus '79. In de late herfst vindt weer een terugverandering in een groene kleur plaats. Gesuggereerd wordt dat e.e.a. een camouflagefunctie heeft, waar ik mij iets bij kan voorstellen gelet op het verdorde zomerse Zuid-Italiaanse/Siciliaanse landschap, wat in de late winter/vroege voorjaar resp. herfst/vroege winter door wat meer regenval opfrist en in bloei staat.

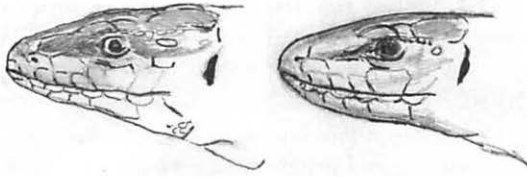
KRAMER & Graf v. MEDEM citeren EIMER (1881), die aangaande de tekening vier vormen onderscheidt:

1. "elegans": ongetekend, levendig groen .
2. "modesta": minder levendig groen, kleine onbetekenend gekleurde okselvlak.
3. "striata": met streeptekening
4. "maculata": met nettekening.

Het aangehaalde werk van EIMER is overigens zeer de moeite waard met uitstekende tekeningen van Anna Eimer. In de tekeningpatronen worden echter o.a. *P. sicula* en *P. muralis* door elkaar afgebeeld, ervan uitgaande, dat het hier één enkele soort betreft, wat het onoverzichtelijker maakt. Niettemin: een paar honderd bladzijden wijden aan variaties in tekening zegt toch wel iets. Jammer, dat het exemplaar, wat ik in handen had eigenlijk niet meer te hanteren was: onder het fotokopieerapparaat verpulverde het papier zelfs. Des te meer jammer, daar deze studie als een standaardwerk kan worden beschouwd, waar veel auteurs, en zeker de oudere, naar verwijzen. SCHERER (1903) volgt

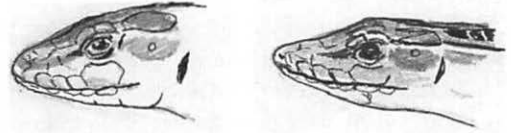


Podarcis sicula sicula man



Podarcis sicula sicula man,
kopstudie

Podarcis sicula campestris
man, kopstudie



Podarcis sicula sicula vrouw,
kopstudie

Podarcis sicula campestris
vrouw, kopstudie

genoemde indeling min of meer, (echter "elegans" laat hij in twee vormen uiteen vallen: de ene heeft een zeer lichte tekening, die weinig contrast geeft met de ondergrond en de andere heeft een fijne roodbruine flanktekening en een scherp afgegrensd groen rugdek), terwijl MERTENS (o.a. 1955a) de tekening van *P. s. sicula* in drie varianten verdeelt:

1. tekening met lengtebanden.
2. nettekening.
3. (vrijwel) ongetekend ("concolor"/"olivacea"-vormen).

Om de tekening van *P. s. sicula* te beschrijven kunnen we het beste uitgaan van het patroon met lengtebanden. Dergelijk getekende dieren worden in de literatuur dikwijls omschreven als de "typische *P. s. sicula*", zoals bij voorbeeld voorkomend in de omgeving van Napels. Op de rugzijde bestaat de tekening uit drie, in dikte en kleurintensiteit variërende, lengtebanden: een vertebrale (of occipitale) band en aan weerszijden een donkere dorsolaterale (of pariëtale) band. Deze banden worden gevormd door uit elkaar staande, in lengterichting meestal niet met elkaar verbonden vlekken.

De vertebrale tekening kan ook uit een min of meer doorlopende band bestaan, die aan de zijkan-ten recht is afgezoomd en die op diverse plaatsen onderbroken kan zijn en/of bestrooid kan zijn met lichte vlekjes. Al deze tekeningen kunnen in kleur variëren van lichtbruin tot zwartbruin of zwart.

De jonge *P. s. sicula* hebben aan de onderzijde van de donkere dorsolaterale banden een lichte supraciliairstreep. Bij de vrouwtjes blijft deze streep bij het volwassen worden goed herkenbaar, zeker in de hals- en schouderstreek in de meeste gevallen; verder naar achteren kan deze oplossen in losse vlekken. Bij de adulte mannen is deze lichte streep in de meeste gevallen niet meer zo duidelijk te onder-

scheiden, omdat hij in de halsstreek vervaagt en verder naar achteren oplost in de nettekening van de flanken.

Afhankelijk van de dikte van de dorsale lengtebanden tussen de vertebrale en dorsolaterale banden treedt de grondkleur, die immers de tussenruimte opvult, min of minder prominent naar voren.

De flanken, die meestal een grijs- of bruinachtige grondkleur hebben, zijn gesierd met donkere vlekken, die vooral bij de man met de dorsolaterale banden versmolten zijn (en op die manier zoals hierboven vermeld de lichte lijn in vlekken opdelen). Deze vlekken, die meestal dezelfde kleur hebben als de lengtebanden, hebben de neiging samen te smelten tot verticale banden. Laatstgenoemd effect treedt bij de man meestal nadrukkelijker op dan bij de vrouw, die zoals gezegd wat meer van het oorspronkelijke patroon van langsstreping laat zien.

Wanneer deze dwarsbandering zich verder uitbreidt, de pariëtaalbanden grotendeels bedekkend en midden op de rug hun lijn vervolgend in de vertebraalstreek is de overgangsvorm naar nettekening ontstaan. Deze reticulatie kan zich verder vervolmaken, doordat de flank- en rugtekening met elkaar in verbinding treden en zich zelfs zo uitbreiden, dat de grondkleur slechts nog als vlekjes optreedt, als "mazen in het net", maar zich wel over de gehele bovenzijde van het lichaam op die manier kan optreden. Deze tekening kan soms optreden bij 30% van een populatie, zij het, dat het hier voornamelijk eilandpopulaties betreft.

Naast de bij de algemene kenmerken vermelde okselvlekken, kunnen bij de nominatvorm op de flanken meerdere blauwe vlekken optreden, evenals rode (OUBOTER, 1975).

MERTENS (1919) beschrijft nog een afwijkende vorm (onder meer uit de omgeving van Paestum) als *Lacerta serpa* subsp. *major*, door WETTSTEIN

(1931) *Lacerta sicula mertensi* genoemd. MERTENS (1925) stelde zijn "major" echter vervolgens weer onder de nominaatvorm, zoals ook BÖHME (1986) meer recentelijk.

Het betreft hier een zeer forse en krachtig gebouwde vorm met een zeer lange staart en een opvallende blauwe kleur op hals en flanken. De kleurenfoto op blz. 32 van de auteur van het hoofdstuk "Europese halskraaghagedissen" in de "Lacerta Beginnersgids" (in den BOSCH 1996) voldoet in hoge mate aan deze beschrijving.

De laatste tekeningvariant is de zgn. "olivacea", "concolor" of "uniforme" fase. Hierbij is de tekening sterk vervaagd of in extreme gevallen geheel afwezig. Tegelijkertijd verliest de groene grondkleur vaak zijn helderheid en zwakt af naar olijfgroen.

Hoewel deze fase bij meerdere Ruïnehagedisvormen wordt aangetroffen kunnen we toch wel stellen, dat hij typisch is voor de vertegenwoordigers uit de "sicula-groep" en doordat hij zo vaak voorkomt (veelal 30% van een populatie) kunnen we rustig zeggen, dat het één van de kenmerken van *P. s. sicula* is.

Podarcis sicula campestris

Zoals gezegd is dit, paradoxaal als het klinkt, de meest algemene ondersoort van *P. sicula*, voornamelijk doordat hij in de tijd, waarin dit nog was toegestaan, in grote aantallen geïmporteerd werd, hoofdzakelijk uit het toenmalige Joegoslavië. Bovendien is de Oostadriatische kust lange tijd erg populair geweest als vakantiegebied, evenals Italiaanse badplaatsen als bijvoorbeeld Rimini dit nog steeds zijn en men nam hier vandaan nogal eens Ruïnehagedissen mee naar huis!

Ik herinner mij nog, dat zo'n 25 jaar geleden bij voorbeeld bij "van Mourik" aan het Noordplein in Rotterdam en bij de "Natuurvriend" aan de Donkere Gaard in Utrecht vaak een vijftigtal exemplaren in een bak zaten. Nog wat verder terug in de tijd was het ook heel gebruikelijk, dat Ruïnehagedissen en Muurhagedissen werden gekocht als voedseldieren voor o.a. slangen.

Men kan zich dit nu nauwelijks meer voorstellen. Dit was de schaduwkant van het op gemakkelijk en goedkope wijze kunnen beschikken over soorten, die nu toch wel een andere status hebben gekregen en beschermd worden door nieuwe wetten, die



Podarcis sicula sicula vrouw



Podarcis sicula campestris paartje

gelukkig ook veel ten goede hebben veranderd.

P. s. campestris vertoont toch wel wat verschillen met de nominaatvorm.

KLINGELHÖFFER (1957) noemt hem "flachköpfig und klein". Nadere beschouwing van de schedel, zoals bij voorbeeld blijkt uit het gedegen werk van KLEMMER (1957), leert dat de schedel van de mannelijke *P. s. campestris* vrijwel even hoog is als van de mannelijke *P. s. sicula*, maar korter, vooral van oogkas tot snuitpunt, waardoor een gedrongen effect ontstaat. Verder is de schedel naar achteren toe van bovenaf gezien belangrijk smaller dan bij *P. s. sicula*.

Bij de vrouwtjes is het eigenlijk andersom: doordat hun kopjes sowieso kleiner zijn dan bij de mannen vallen lengte- en breedteverschillen in het niet, maar omdat de schedel van de vrouwelijke *P. s. sicula* naar achteren toe hoger oploopt vertoont deze lateraal gezien een stomper uiterlijk. Ook de "oogbollen" zijn bij laatstgenoemde wat minder nadrukkelijker aanwezig, omdat de schedel wat hoger is en daarom het frontale schild vrijwel gelijk ligt met de supraoculaire schilden, zodat de boven-

zijde gladder oogt. Ook de zijkant geeft een wat gladder en voller aanzien omdat de schedel ook iets breder is bij *P. s. sicula*. Bij de mannen van de beide ondersoorten is dit onderscheid te verwaarlozen. In beide geslachten echter lijkt het oog bij de nominaatvorm kleiner te zijn dan bij *P. s. campestris*. Wanneer men een enkel exemplaar voor zich heeft, is het determineren van vrouwelijke exemplaren een kwestie van ervaring, want kleur en tekening bieden niet altijd voldoende houvast.

P. s. campestris is wat plomp gebouwd met een betrekkelijk korte staart en heeft in allure wel wat weg van onze Zandhagedis (*Lacerta a. agilis*), in meerdere opzichten trouwens, maar hier kom ik nog op terug.

MICHELOT (1980) merkt in dit verband zelfs op, dat *P. s. campestris*, hoewel kleiner van stuk, *Lacerta viridis* op Corsica "vervangt"; door a) zijn overwegend groene kleur, b) zijn gedrag (nu eens nieuwsgierig, dan weer om het minste geringste bruusk wegvluhtend) en c) zijn ecologische niche. Hij is over het algemeen wat kleiner dan het nominaatras, maar dit is natuurlijk ook betrekkelijk.

De dieren uit Istrië en Dalmatië zijn groot te noemen ten opzichte van Italiaanse exemplaren. MERTENS (1932) vermeldt voor het grootste mannelijk exemplaar uit Brindisi, zo zuidelijk als het ook gelegen is, een KR-lengte van 69 mm en voor het grootste vrouwelijke dier eveneens 69 mm (Monte S. Angelo); uit Istrië (KRAMER & MERTENS, 1938) noemt hij afmetingen van resp. 78 en 75 mm (Landpunt Muggia en Albona).

De (dorsale) grondkleur van *P. s. campestris* is bijna altijd groen, zowel in het vrouwelijke als in het mannelijke geslacht, variërend van geel-, gras-, olijf- naar bruingroen (sommige vrouwelijke exemplaren). KRAMER & MERTENS (1938) hebben geen zomerse verkleuring van groen naar bruin geconstateerd zoals bij de nominaatvorm in Zuid-Italië. Overigens verzwakken de kleuren wel naarmate het seizoen vordert bij mijn eigen (Italiaanse) paartje (zo vanaf half mei/begin juni) maar mogelijk komt dit door de omstandigheden in een binnenterrarium. De groene kleur is vaak feller en over het algemeen prominenter aanwezig dan bij *P. s. sicula*. In de eerste plaats doordat de donkere vlekkenbanden belangrijk smaller zijn (zodat er meer ruimte voor de groene grondkleur overblijft) maar bovendien breidt het groen zich vaak uit over kop, schouders, hals, voorpoten en een deel van de flanken

De tekening van *P. s. campestris* is vrijwel altijd contrastrijk en scherp afgebakend, dit weer in vergelijking tot de nominaatvorm, waarbij deze vaak vaag afloopt of min of meer terugtreedt en de grondkleur aldus een ingewassen indruk maakt. Eveneens een onderscheid is, dat de tekening naar langsstreping neigt in plaats van dwarsstreping, doordat de vlekken in lengterichting geplaatst zijn of als zodanig met elkaar versmelten.

De lichte lijnen zijn ook prominenter aanwezig, hoewel in mindere mate bij exemplaren in het Joegoslavische gebied. In ieder geval de vrouwtjes maken door genoemde tekening een gestreepte indruk.

EIMER (1881) beschrijft een populatie van de stranden van het Lido bij Venetië, die zich door hun lichte kleur aan hun omgeving hebben aangepast. De extreme streep-tekening, die hij in 11 zone's verdeelt, beschouwt hij als uitgangsvorm.

Ook in het werk van BÖHME (1986) wordt *P. s. campestris* als uitgangsvorm aangemerkt, daar

"ook bij gereticuleerde Ruïnehagedissen het jeugdkleed bijna altijd uit een streep-tekening bestaat".

Op de flanken komt naast net-tekening ook regelmatig langsstreping voor, zowel van de lichte als donkere elementen. SCHNEIDER (1972) maakte een studie van diverse tekeningsvarianten van Corsicaanse populaties en vergeleek ze met die van het Italiaanse vasteland. Niettemin zal uit bovenstaande duidelijk blijken, dat het patroon vrij constant is ten opzichte van dat van de nominaatvorm. In ieder geval komt de net-tekening bij deze subspecies vrijwel niet voor. De enige mij bekende vermelding komt van KRUYNTJES & PAULISSEN (1983), maar ik vermoed, dat hier bedoeld wordt op een brede vertebrale band, die uit een net-tekening is opgebouwd. Ook de "olivacaea"-fase is zeldzaam (MERTENS 1932, KRAMER & MERTENS 1938). TOMASINI (1905) echter, die de exemplaren in Dalmatië beschrijft, heeft het in zijn artikel meerdere malen over dit fenomeen ("zeichnungslös grüne große *Lac. serpa*", "olivacaeakleid", "konkolorer Chrysolith-(Wiesen)eidechse" etc.). SCHERER (1903) meldt eveneens een "olivacaea"-vorm uit Zara (=Zadar).

Podarcis sicula cettii

Deze vorm is zeker niet algemeen, maar hij duikt soms op bij de liefhebbers, daarom is het nuttig hem te vermelden.

MERKEL (1914) leidt hem, waarschijnlijk afgaande op zijn (net)tekening, af van de Siciliaanse *P. s. sicula*, maar MERTENS (1915) neemt hiervan afstand in verband met de tamelijk verschillende habitus: *P. s. cettii* heeft een meer afgeplatte bouw dan *P. s. sicula*; verder heeft de eerste een "platycephale" kop (dus meer afgeplat) terwijl die van laatstgenoemde "pyramidocephal" (dus pyramidevormig) is.

Verder is voor *P. s. cettii* karakteristiek, dat de vertebrale streep herkenbaar is in de vorm van een zigzaglijn in tegenstelling tot de "reticulata" (nervormig getekende *P. s. sicula*), waarbij alle vlekken tot dwarsbanden zijn versmolten.

De tekening is bruin op een ondergrond, die varieert van geel- en zilver- tot blauwgroen.

Ook BÖHME (1986) plaatst hem in een aparte groep. Je zou kunnen zeggen, dat hij enigszins tussen beide eerder beschreven ondersoorten instaat.



Podarcis sicula cettii vrouw. Corsica, nabij Bonifacio. Foto J. ter Borg

BIOTOOP

In het noorden van zijn verspreidingsgebied, dus grofweg vanaf Midden-Italië en de Joegoslavische kust, wordt de Ruïnehagedis aangetroffen in zandige of steenachtige biotopen, waar bovendien voldoende begroeiing aanwezig is en die een park- of weidekarakter hebben.

In de literatuur wordt vaak vermeld, dat waar "beter klimmende soorten" voorkomen (in de meeste gevallen betreft het hier de *P. muralis*-achtigen) *P. sicula* muren en rotsen zal vermijden. KRAMER & MERTENS (1938) constateren in Istrië duidelijk afgebakende leefgebieden van enerzijds *P. muralis maculiventris* en anderzijds *P. sicula campestris* en trouwens ook tussen laatstgenoemde en *Podarcis melisellensis*.

Op Corsica is hetzelfde te vertellen met betrekking tot *Podarcis tiliguerta* (MÜLLER, 1905). Maar dan hebben we het wel over *P. s. campestris*. *P. s. cettii* heeft op de zuidpunt van het eiland *P. tiliguerta* verdrongen en bewoont hier wel rotsen, muren, torens etc.

HENLE (1980) vermeldt, dat de stadsmuur van Rovinj (Kroatië) door *P. muralis* wordt bewoond. Deze was nooit ver van de muur aan te treffen, terwijl *P. s. campestris* uitsluitend op de rotsachtige, met gras begroeide helling vóór de hoofdmuur leefde. In een wandelgids voor Midden-Italië, waarin zowaar ook aan de voorkomende reptielen aandacht werd besteed, werden diverse keren de zinsnede "langs de paden leeft de Ruïnehagedis en op de muren en rotsen de Muurhagedis" of woorden van gelijke strekking vermeld. *P. s. campestris* heeft dus niet alleen de habitus van de Zandhagedis, ook zijn levenswijze (bodembewoner) lijkt hierop, waarmee overigens niet ontkend wordt dat, wanneer het erop aankomt, *P. s. campestris* sneller en beter klimt.

De nominaatvorm bewoont een gebied ten zuiden van Rome, waar *P. muralis* ontbreekt. Het is hier dus de enige "muurhagedis". Dit houdt in, dat hij hier naast allerlei andere biotopen ook muren en rotsen bewoont. Ik betwijfel echter, zoals vaak gesuggereerd wordt, dat dit komt doordat de

"echte" klimmers hier ontbreken. Door zijn formaat en allure zal *P. s. sicula* altijd *P. muralis* domineren en ik vermoed dan ook, dat òf *P. muralis* door hem is verdreven, òf deze kwam al nooit in dit gebied voor. Zoals gezegd is de situatie in het geval van *P. s. campestris* anders. Maar je kunt je afvragen of hij wordt gedomineerd door *P. muralis* resp. *P. tiliguerta* of dat het eenvoudigweg niet bij zijn leefwijze past muren en rotsen te beklimmen. Ikzelf kies toch voor de laatste mogelijkheid, want ook in die gevallen, waar *P. s. campestris* de enige "muurhagedis" is, wordt hij niet op muren waargenomen (OUBOTER, 1974). Zijn Latijnse benaming, die zoveel wil zeggen als "van het veld" zegt m.i. ook genoeg.

Frappant is het feit, dat volgens BRUNO & MAUGERI (1977) de groenruggige *Podarcis muralis (nigriventris)* de Tyrreense kust zuidwaarts tot aan het Ausoni-gebergte volgt. Voor *P. sicula campestris* geeft deze auteur als zuidgrens Circeo en eveneens het Ausoni-gebergte en *P. sicula sicula* heeft volgens hem als noordgrens weer de "Monti Ausoni"(!). Te concluderen is, dat de nominaatvorm dus niet alleen *P. s. campestris*, (die wel samen met de Muurhagedis wordt aangetroffen), maar ook *P. muralis* vervangt! (of *P. muralis* en *P. s. campestris* vervangen samen *P. s. sicula*). Dit heeft zoals gezegd een ruimere biotoopkeus en ook een andere habitus tot gevolg. Ook de grotere diversiteit in kleur en tekening kan hiervan niet worden los gezien. De veel constantere kleur en tekening (en habitus) van *P. s. campestris* zijn te verklaren door een veel grotere gebondenheid aan een bepaalde biotoopsoort. Zoals we gezien hebben is een kenmerk van de nominaatvorm een vrij grote diversiteit in kleur en tekening, hetgeen m.i. duidt op een bredere milieukeus.

Op West- Sicilië is de situatie zelfs omgekeerd ten opzichte van die van bijv. Noord-Italië: hier heeft de Ruïnehagedis nog meer de leefwijze van de Muurhagedis, doordat hij muren, rotsen en hogere gedeelten bewoont, terwijl de lagere, grazige en vlakke gedeelten worden bewoond door de (tengerder gebouwde) *Podarcis wagleriana*. Het geeft op zijn minst te denken, dat de forsere (en dominante) *P. sicula* de rotsachtige milieus blijkbaar verkiest boven de voedselrijkere en grazige biotopen en deze "prijsgeeft" aan *P. wagleriana*.

MÜLLER (1902) slaat mijns inziens de spijker op

de kop, wanneer hij attendeert op de bouw van de Zuid-Italiaanse *P. s. sicula*. De slanke habitus, de beter ontwikkelde ledematen en de lange staart in vergelijking met *P. s. campestris* maken hem behendiger bij het klimmen. Hij meent verder twee verschillende varianten in de habitus bij de Ruïnehagedis in de omgeving van Napels te moeten onderscheiden: een gedrongen zwaargevlekte vorm met een enorme pyramidevormige schedel, die hij vergelijkt met de exemplaren uit Dalmatië (dus *P. s. campestris*!) en in dit verband zelfs de mogelijkheid van migratie suggereert, en een slanke, spitsnuitige en zeer langstaartige vorm met lichte tekening. Ook SCHERER (1903) wees er reeds op, dat de "elegans" slank gebouwd is in vergelijking met de forsere en zwaarder getekende "reticulata"!

Het fenomeen van verschillen in bouw binnen dezelfde soort is ook bekend bij andere (*Podarcis*) soorten, o.a. *Podarcis pityusensis formenterae* (ROSS, 1997).

Ook wat het biotoop betreft, is *P. s. cettii* tussen *P. s. sicula* en *P. s. campestris* in te plaatsen. Hij is als de "Zuid-Italianen" in diverse biotopen aan te treffen, maar dit verschilt weer per vindplaats! Op de zuidpunt van Corsica (Bonifacio e.o.) is hij de enige (muur)hagedis. Hij is hier geïntroduceerd, heeft de endemische *P. tiliguerta* verdrongen (ter BORG 1996, 2000) en wordt hier o.a. ook aangetroffen op forten, muren, rotsen en torens. MERTENS (1957) beschrijft de ervaringen van de heer W. KÄSTLE, die hem in Bonifacio in grote aantallen op de muur van de citadel aantroft: "ongeveer na iedere 5 meter zat een exemplaar". Op Sardinië wordt *P. s. cettii* aan de kust en in de dalen aangetroffen en *P. tiliguerta* in de hogere gedeelten (SOCHUREK, 1955).

In den BOSCH (1992) schetst zijn levenswijze in de zandduinen van Sardinië als die van de Duinhagedis.

VERSPREIDINGSGBIED

De kern hiervan wordt gevormd door het Appenijnse schiereiland en de Oost-Adriatische kust.

BÖHME (1986) vermeldt als ontstaanscentrum Zuid-Italië, alwaar ook de splitsing in de twee hoofdvormen plaatsvond: *P. s. sicula* migreerde via

de westkant van de Appenijnen tot aan Rome en *P. s. campestris* volgde de route Adriatische kust vanaf Otranto tot in het Joegoslavische gebied in Ruskamen met een afsplitsing via rivierdalen naar Midden- en Noord-Italië. De betreffende auteurs beschrijven nauwkeurig de oost- en noordgrens van het areaal alsmede het voorkomen op de eilanden en eilandjes in de Tyrrheense en Adriatische Zee; voor wat betreft de zuidgrens van *P. s. campestris* resp. de noordgrens van *P. s. sicula* verwijs ik naar BRUNO & MAUGERI (1977).

De stad Rome en omgeving bevindt zich in de overgangszone tussen *P. s. sicula* en *P. s. campestris*. Hier zou sprake zijn van vermenging van de twee ondersoorten. SCHNEIDER (1972) noemt in dit verband zelfs een noordelijke streek als Toscane. Een ander dergelijk gebied ligt in de "hak" van Italië. MERTENS (1932) vond nabij Tarente exemplaren die wat tekening betreft op *P. s. campestris* leken, maar die hij door het regelmatig optreden van de olivacea-vorm, het hoge aantal schubben in dwarsrij en de aanzienlijke grootte (79 mm) onder de nominaatvorm stelde.

Verschillend wordt er in de diverse literatuur geoordeeld over het verspreidingsgebied van *P. s. cettii*, en dan voornamelijk wat betreft Sicilië. MERTENS stelt in eerste instantie (1915) de Siciliaanse *P. sicula* onder het nominaatras en gebruikt in dit verband de naam "*Lacerta serpa* var. *reticulata* SCHREIBER". In latere publicaties echter (1924, 1925, 1926a en b, 1932, 1942) vermeldt hij, dat in het N.O. van het eiland de nominaatvorm voorkomt, "identiek aan de Zuiditaliaanse dieren", en verder, maar in ieder geval in het Westen (Palermo, Mazarra del Vallo) *P. s. cettii*.

Verschillen met de *P. s. sicula*-populaties zijn: een vrij constante tekening, te weten een netpatroon, ook constant wat de intensiteit betreft, dus zelden een teruggetreden of afwezige tekening; de kleur is vrijwel altijd groen, zij het variërend van geel- naar blauwgroen. Tenslotte is de bovenmatige schuwheid eveneens een kenmerk.

Niettemin heerst bij andere auteurs een verdeeldheid aangaande Sicilië.

HELLMICH (1956) deelt de latere opvattingen van MERTENS, die overigens zijn mening in 1955(b) herzieet, terwijl anderen, zoals BRUNO & MAUGERI (1977) en BÖHME (1986) voor *P. s. cettii* uitsluitend Sardinië en naburige eiland-

jes alsmede de zuidpunt van Corsica opgeven en voor *P. s. sicula* o.a. kortweg "Sicilië" (dus zonder de aanduiding N.O.) vermelden. Overigens voegde BOULENGER (1905) reeds goede foto's toe aan zijn volledige beschrijvingen en duidelijk blijkt, dat *P. sicula* uit Palermo (Sicilië) een hogere en bredere kop heeft dan het dier uit Cagliari (Sardinië). Ook voor Menorca wordt nu eens de ene, dan weer de andere subspecies aangegeven.



Podarcis sicula sicula vrouw, "olivacea"-vorm

LITERATUUR

- BÖHME, W. (red), 1986. Handbuch der Reptilien und Amphibien Europas Band 2 / II, Echsen III (*Podarcis*).
- BORG, J.P. ter, 1996. Reptielen en amfibieën van Corsica. *Xenopus* 57: 81-90.
- BORG, J.P. ter, 2000. Reptielen en amfibieën van Corsica. *Lacerta* 58 (2): 51-60.
- BOSCH, H.A.J. in den, 1992. De hagedissen van Tyrrhenië. *Dieren* 9: 68-72.
- BOSCH, H.A.J. in den, 1996. Europese halskraaghagedissen. *Lacerta Beginnersgids*. *Lacerta* 55 (1/2): 32-36
- BOULENGER, G.A., 1905. A contribution to our knowledge of the varieties of the wall lizard (*Lacerta muralis*) in Western Europe and North Africa. *Trans. Zool. Soc. London* 17: 351-436.
- BRUNO, S. & S. MAUGERI, 1977. *Rettili d'Italia*. Giunti-Martello.
- EIMER, TH., 1881. Untersuchungen über das Variieren der Mauereidechse. *Arch. Naturgesch.* 47 (1): 239.
- FERWERDA, W.H., 1982. Enkele herpetologische waarnemingen op Vulcano (Eolische eilanden). *Lacerta* 40 (12): 279-280.

- HELLMICH, W., 1956. Die Lürche und Kriechtiere Europas. Carl Winter Universitätsverlag.
- HENLE, K., 1980. Herpetologische Beobachtungen in der Umgebung Rovinjs (Jugoslawien). Herpetofauna 6: 6-10.
- KLEMMER, K., 1957. Untersuchungen zur Osteologie und Taxonomie der europäischen Mauereidechsen. Abh. Senckenb. Naturf. Ges. 496: 1-56.
- KLINGELHÖFFER, W., 1957. Terrarienkunde 3. Teil: Echsen. Alfred Kernen Verlag Stuttgart.
- KRAMER, G. & R. MERTENS, 1938. Zur Verbreitung und Systematik der festländischen Mauer-Eidechsen Istriens. Senckenbergiana 20: 48-66.
- KRAMER, G. & F. Graf v MEDEM, 1940. Untersuchungen an Kleinpopulationen von *Lacerta sicula* Raffinesque auf der Sorrentiner Halbinsel und der Insel Capri. Publ. Zool. Napoli. 18: 1-32.
- KRUYNTJES, B. & P. PAULISSEN, 1983. Herpetologische waarnemingen in Joegoslavië. Lacerta 42 (3): 47-51.
- MERKEL, E., 1914. Korsische Lacerten. Blätter für Aquar. u. Terr. Kunde 25: 75-82.
- MERTENS, R., 1915. Einige Notizen über Lacerten aus Sizilien und Sardinien. Blätter für Aquar. u. Terr.k 26: 180-183.
- MERTENS, R., 1919. Über eine neue *Lacerta serpa* Raf. der Appenninischen Halbinsel. Zool. Anz. 50: 169-172.
- MERTENS, R., 1924. Bemerkungen über einige Eidechsen Süditaliens, Siziliens und Menorkas, Senckenbergiana 6: 5/6 178-180.
- MERTENS, R., 1925. Über einige *Lacerta*-Formen aus Süditalien und Sizilien. Pallasia, Dresden. 3: 75-80.
- MERTENS, R., 1926a. Zoologische Ergebnisse einer Reise nach dem Pelagischen Inseln und Sizilien. Senckenbergiana 8: 5/6 225-259.
- MERTENS, R. 1926b. Eine Zoologische Sammelreise nach den Pelagischen Inseln. (Betreft reisverslag behorende bij de wetenschappelijke, hierboven vermelde publicatie). Blätter für Aquar. u. Terrar. Kunde
- MERTENS, R., 1932. Zur Verbreitung und Systematik einiger *Lacerta*-Formen der Appenninischen Halbinsel und der Tyrrhenischen Inselwelt. Senckenbergiana 14 (4/5): 235-259.
- MERTENS, R., 1942. Die Mauereidechse von Isola Bella, Sizilien. Zool. Anz. 138: 44-47.
- MERTENS, R., 1955a. Die Mauereidechsen der Liparischen Inseln, gesammelt von Dr Antonio Trischitta. Unterlagen zu einer "Herpetologica tyrrhenica I". Senckenb. Biol. 36 (1/2): 25-40.
- MERTENS, R., 1955b. Die Mauereidechsen Kalabriens, Siziliens und einiger benachbarten Inseln. Unterlagen zu einer "Herpetologica tyrrhenica II". Senckenb. Biol. 36 (3/4) : 219-234.
- MERTENS, R., 1957. Die Amphibien und Reptilien Korsikas. Senck. biol. 38 (3/4): 187.
- MICHELOT, M., 1980. Quelques notes sur la faune herpétologique de la Corse. Bull. Sté herpétologique française. 15: 27-44.
- MÜLLER, L., 1902. Die echte und die vermeintliche Spitzkopfeidechse. Blätter für Aquar. u. Terr. kunde 13: 158-160/169-171/182-184.
- MÜLLER, L., 1905. Géné's Mauereidechse. Blätter für Aquar. u. Terrar. kunde 16: 113-115/121-124/134-136/144-146.
- OUBOTER, P. E., 1974. Enige notities over de herpetofauna van Puglia (Italië). Lacerta 32: 126-128.
- OUBOTER, P. E., 1975. Waarnemingen aan *Lacerta sicula sicula* op een camping bij Sorrento (Italië). Lacerta 33: 163-167.
- ROSS, N. 1997. Over de ondersoorten van de Pityusenhagedis (*Podarcis pityusensis*) en de Balearenhagedis (*Podarcis lilfordi*). Lacerta 56 (1): 24-28.
- SCHERER, J., 1903. Die Echsenfauna Süd-Italiens. Blätter für Aquar. u. Terr. kunde 18: 241-243/262-264/276-277/288-289.
- SCHNEIDER, B., 1972. Variabilitätsanalyse morphognostischer Merkmale bei der Ruineidechse *L. s. campestris* unter besonderer Berücksichtigung der Population von Korsika. Salamandra 8: 97-100.
- SOCHUREK, E., 1955. Herpetologische waarnemingen in Noord-Sardinië. Lacerta 14: 1-2.
- TOMASINI, O. Ritter v., 1905. Skizzen aus dem leben der *Lacerta muralis*-Gruppe. Blätter für Aquar. u. Terrar. kunde 16: 206-209/215-217/221-223/235-237.
- WETTSTEIN, O., 1931. Neue oder wenig bekannte Eidechsen. Zool. Anz. 95: 280-282.

THE ITALIAN WALL LIZARD, *Podarcis sicula*,
PART I

This European lizard used to be one of the most kept reptiles in captivity in the Netherlands. This was the species a lot of hobbyists started with. Nowadays its position is taken over by other species, for instance *Phelsuma* or *Anolis* species. Partly this is a result of the more strict legislation for keeping European reptiles.

The maximum length of this animal is 300 mm (head + body 90 mm), but in general smaller. A robust lizard with a large head, compared to other wall lizards. The masseteric scale is separated from the supratemporal scales. The colors are very variable, often green with longitudinal stripes, mottled with brown, black and/or clear spots. There are 48 subspecies, divided in the sicula-, the tyrrhenica- and the campestris-group. The most often seen subspecies in captivity are *P. s. sicula*, *P. s. campestris* and *P. s. cettii*.

P. s. sicula: very robust and bigheaded. Ground color often green, which tends to change into brown in the summer. Several patterns are found, for instance striped, reticulated and (almost) without pattern. Especially the last two patterns are typical for *P. s. sicula*. Distribution: Italian penin-

sula south of Rome, Sicily. Both ground-dweller as well as climbing species, although when coexisting with *P. wagleriana* (ground-dweller) almost exclusively living on walls, rocks and higher parts in the area.

P. s. campestris: compared to *P. s. sicula* males with a shorter and more narrow head, both sexes with bigger eyes, habitus more squat. Green with longitudinal stripes, no change in color during the year. Reticulated and unpatterned animals are rare. Distribution: Italian peninsula north of Rome, the coast of former Yugoslavia, parts of Corsica. Strictly a ground-dweller, even when there are no coexisting climbing species. Behavior a bit like *Lacerta agilis*.

P. s. cettii: compared to *P. s. sicula* body more flattened, the head is flat (platycephal) whereas *P. s. sicula* has a pyramidocephal head. Brown reticulated pattern on a yellow-green to blue-green background, in contrast to the reticulated *P. s. sicula* often with a vertebral zigzag stripe. Distribution: Sardinia and southern Corsica. In southern Corsica both ground-dweller as well as climbing species, on Sardinia inhabiting the coast and the valleys, the higher parts of the island are inhabited by the climbing species *Podarcis tiliguerta*.