

# MAMMIFERES REPTILES AMPHIBIENS du LIMOUSIN



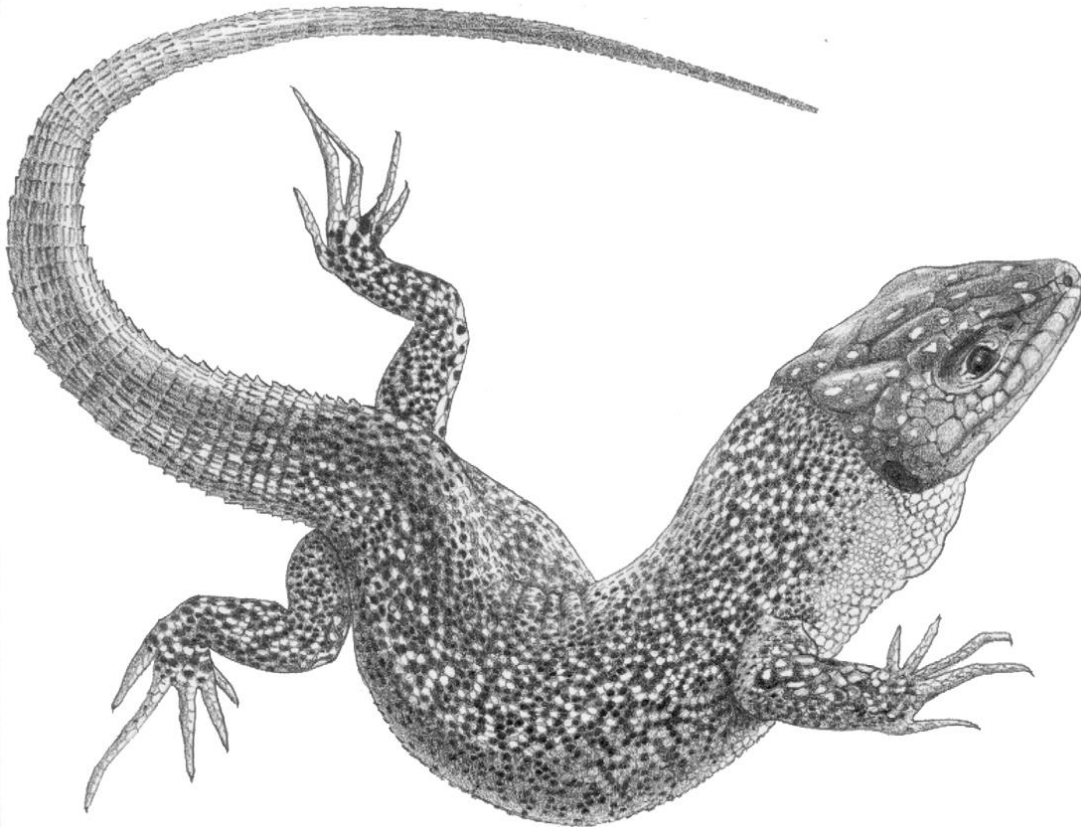


## Les Lacertidés

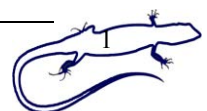
### Lo lusert

Cette famille renferme les Lézards typiques. Sur les cinq espèces de Lacertidés présentes en Limousin, le Lézard des murailles et le Lézard vert sont les plus communs. Sont également présents le Lézard vivipare, le Lézard des souches et le plus grand lézard européen : le Lézard ocellé.

Les membres bien développés de ces Lézards leur permettent d'effectuer des courses rapides. Le dimorphisme sexuel est bien marqué, le mâle arborant parfois des couleurs vives.



Lézard vert. *Dessin de Pierre Molteau*

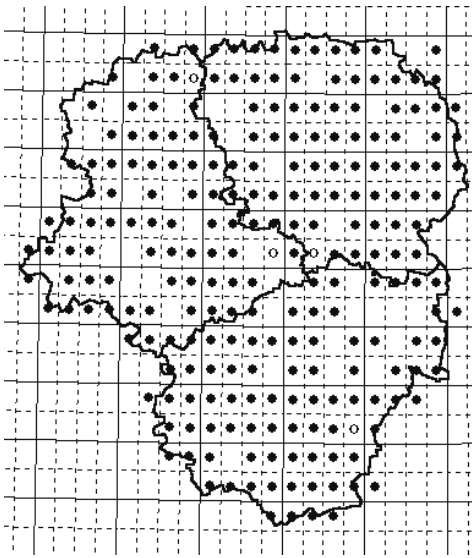


## Lézard des murailles (*Podarcis muralis* (Laurenti, 1768))

La rapieta, la luserta, l'esgrinjòla, la serpauda, l'esgrisòla, la grisòla, la sargate, la lusertine

La "rapiette" du Limousin est un Lézard de taille moyenne : une vingtaine de centimètres du museau à la pointe de la queue. De couleur très variable, il est généralement brun, maculé de taches longitudinales plus foncées ou plus claires, avec une ligne vertébrale sombre. Les mâles sont généralement plus "vifs" que les femelles. Ces dernières ont le ventre beige, alors qu'il est orange voire rouge chez les mâles. En période de reproduction, ceux-ci arborent quelques points bleus sur les flancs.

### Répartition



En Europe, il est limité au nord par le cinquantième parallèle ; il est présent jusque dans le nord de l'Espagne, en Italie, en Grèce et en Yougoslavie.

Présent dans toute la France, il est localement absent dans l'extrême nord du pays.

Commun sur la quasi totalité de la région, c'est l'hôte privilégié des murs en pierres sèches. On le trouve également dans les zones rocheuses, les talus et les lisières de forêt, mais aussi dans les villages et les villes où les jardins lui servent de terrain de chasse. Il recherche les sites abrités et bien exposés.

### Biologie - éthologie

L'espèce est grégaire ; les mâles ont toutefois un territoire de quelques mètres carrés en période de reproduction. Les observations peuvent se faire presque toute l'année. De novembre à février, elles se limitent aux journées les plus chaudes et ensoleillées. Vifs et agiles, ils se déplacent rapidement.

Le régime alimentaire se compose presque exclusivement d'insectes, mais on signale quelques cas d'individus habitués à la gamelle du chien ! En revanche, ils sont la proie de nombreuses espèces : Lézard vert, Serpents, Oiseaux, divers Mammifères (Renard, Chat...).

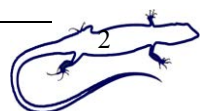
La ponte, déposée en mai-juin dans un terrier ou sous une pierre, compte environ sept œufs. Les jeunes naissent en août ou septembre.

### Statut

Il s'agit du Lézard le plus commun en France. Le Lézard des murailles n'est pas en danger en Limousin. Protection nationale.

*Espèce présente partout, commune*

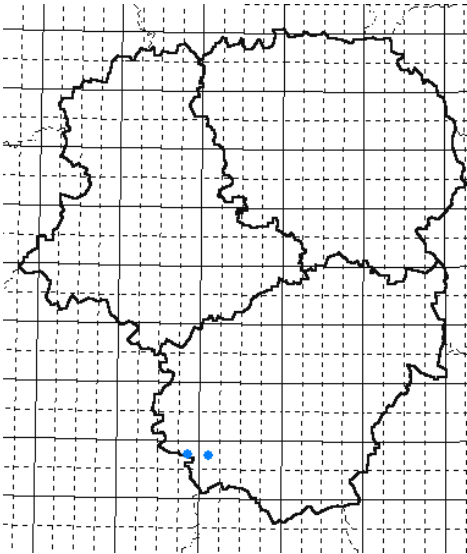
Nombre d'observations 1990 – 1998	769	Nombre d'observations avant 1990	60	% de secteur de carte	82%
-----------------------------------	-----	----------------------------------	----	-----------------------	-----



## Lézard ocellé (*Lacerta lepida* Daudin, 1802)

De grande taille (de 40 à 60 centimètres), ce puissant lézard au corps massif est de plus joliment coloré : vert vif maculé de points noirs, avec de gros ocellés bleus sur les flancs, très marqués chez les mâles, un peu moins chez les femelles.

### Répartition



Sa répartition se limite à l'Espagne, au sud de la France et au nord-ouest de l'Italie. En France, il est présent dans le bassin méditerranéen et localement jusqu'à l'île d'Oléron, sur la façade atlantique.

Dans notre région, il n'est signalé que dans le sud-ouest de la Corrèze - région du Causse - où deux stations sont connues.

Il apprécie les falaises sèches et les pelouses calcaires avec une végétation broussailleuse. Il vit dans un terrier, et utilise communément les terriers de lapin.

Des notes anciennes le signalaient à proximité de Limoges (Boudet et Raymond, 1890) et il aurait été vu dans le sud de la Haute-Vienne (Mont Gargan).

### Biologie - éthologie

Habitant du bassin méditerranéen, le Lézard ocellé affectionne la chaleur. Les journées particulièrement ensoleillées sont propices aux observations. Très rapide et agile, il détale bruyamment à l'abri des broussailles à la moindre alerte.

Chasseur vorace, il s'attaque à des proies variées : gros Insectes, Lézards, jeunes Oiseaux, petits Rongeurs... mais il mange aussi des fruits. Agressif, les combats entre les mâles sont fréquents. Aussi, il n'est pas rare, quand la densité est trop élevée, de rencontrer des Lézards avec une queue tronquée ou régénérée.

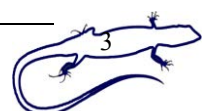
### Statut :

Cette espèce atteint sa limite de répartition dans le sud de notre région. Il serait intéressant de le rechercher sur d'autres secteurs correspondant à son biotope, comme les buttes témoins du bassin de Brive, le causse de Grammat...

Protection nationale.

*Espèce localisée, en limite de répartition, rare*

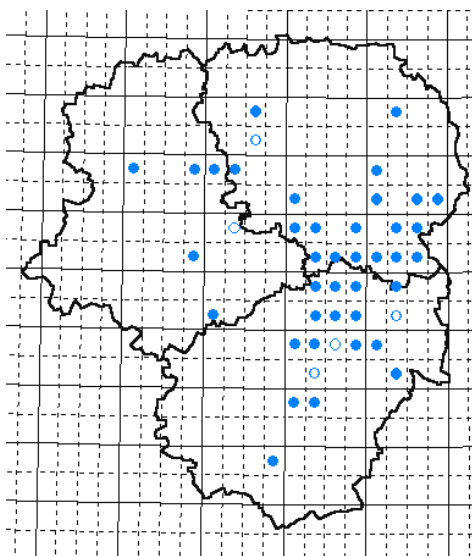
Nombre d'observations 1990 – 1998	3	Nombre d'observations avant 1990	0	% de secteur de carte	<1%
-----------------------------------	---	----------------------------------	---	-----------------------	-----



## Lézard vivipare (*Lacerta vivipara* Jacquin, 1787)

Il ressemble au Lézard des murailles par sa taille. Sa robe comporte plusieurs nuances de brun, du plus foncé sur les flancs au plus clair sur le dos et les pattes. Une ligne vertébrale noire est présente chez les deux sexes, mais le mâle porte en plus quelques points noirs et blancs régulièrement disposés sur le corps.

### Répartition



Espèce d'Europe moyenne et septentrionale, et d'Asie septentrionale, ce lézard est présent en France partout au nord d'une ligne Nantes-Dijon, ainsi que dans les régions montagneuses (Jura, Massif Central, Pyrénées).

Cité dans les trois départements (81 stations), c'est surtout en Haute-Corrèze et en Creuse qu'on le rencontre.

Dans notre région, il est davantage signalé en altitude. En effet, les observations les plus nombreuses sont faites au-dessus de 700 m. Ceci est sans doute lié au fait que les tourbières, son habitat de prédilection en Limousin, sont concentrées sur les plateaux de Millevaches et des Monédières. Il évite les lieux trop secs.

En Haute-Vienne, il a été observé dans la tourbière des Dauges, la vallée de la Glayeule, les landes des Aulières (Eyjeaux) et de la Porcherie.

### Biologie - éthologie

Il ne craint pas les températures assez fraîches : il se montre dès le mois de mars et jusqu'en octobre. Il se nourrit de petits Insectes et d'Araignées.

Le Lézard vivipare est en fait ovovivipare : la femelle pond des oeufs dont les jeunes, de couleur presque noire, percent la membrane immédiatement pour en sortir. Ce mode de reproduction est idéal pour les reptiles qui vivent dans des zones froides : le développement des oeufs est optimal car la femelle choisit à chaque instant la meilleure exposition possible.

Souvent observé prenant le soleil sur les touffes de molinie, il n'hésite pas à aller dans l'eau, et est bon nageur.

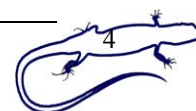
### Statut

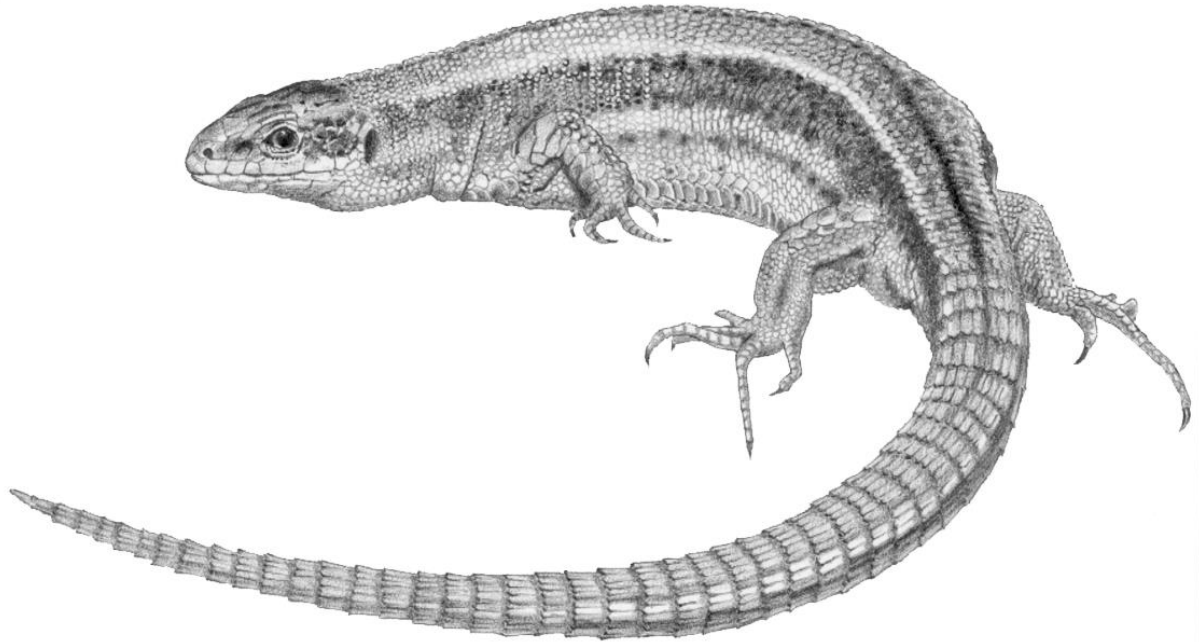
C'est une espèce assez peu répandue dont le maintien est lié à la préservation des zones humides bien ensoleillées. Plutôt lent par rapport aux autres Lézards, il est une proie facile pour la Vipère péliade (notamment des vipéreaux), ces deux espèces vivant dans les mêmes milieux.

Protection nationale.

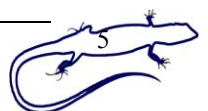
### Espèce localisée, assez commune

Nombre d'observations 1990 – 1998	129	Nombre d'observations avant 1990	28	% de secteur de carte	16%
-----------------------------------	-----	----------------------------------	----	-----------------------	-----





Lézard vivipare. *Dessin de Pierre Molteau*

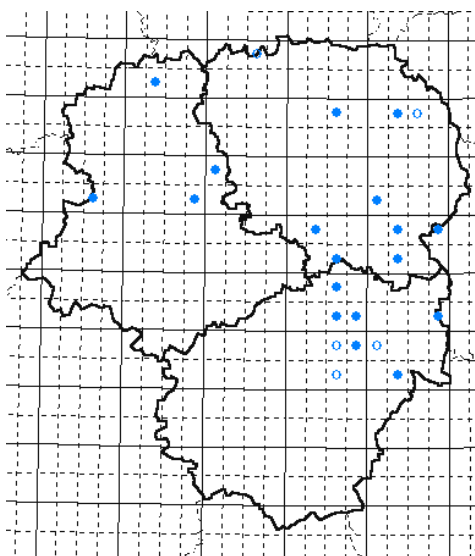


## Lézard des souches (*Lacerta agilis* Linnaeus, 1758)

Long de 25 cm, il est plus massif et trapu que ses congénères. De coloration variable, les teintes brunes dominant, avec des taches et des ocelles plus claires ou plus foncées et parfois des bandes verdâtres chez les mâles. Il est aussi appelé Lézard agile.

Des risques de confusion sont possibles entre le mâle de Lézard des souches et la femelle de Lézard vert du fait de leurs colorations très proches. Un examen attentif des écailles de la tête permettra de conclure : une post-nasale pour le Lézard des souches et deux pour le Lézard vert. Le Lézard des souches a aussi la particularité d'avoir des écailles plus étroites sur le dos que sur les flancs.

### Répartition



C'est une espèce d'Europe moyenne, présente des Pyrénées à la Suède et jusqu'au nord de la Grèce et à l'Asie centrale. En France, le Lézard des souches est surtout signalé dans le quart nord-est et le Massif central, mais aussi dans la partie orientale des Pyrénées.

Peu présent en Limousin, on connaît 29 stations situées surtout en Creuse et en Haute Corrèze. Quelques observations ont été faites en Haute-Vienne.

Ce Lézard fréquente des milieux variés et plutôt secs, comme les rocailles broussailleuses, les voies ferrées, les prés, les haies... à condition que l'exposition permette un bon ensoleillement. Dans notre région, il est signalé au voisinage des sablières, sur les talus sablonneux et dans les carrières abandonnées.

### Biologie - éthologie

Les observations s'échelonnent de mars à octobre.

Comme le Lézard vivipare, il est plus fréquemment noté en altitude, avec un maximum d'observations entre 700 et 800 mètres. A l'instar de ses cousins, sa nourriture se compose d'insectes, Vers, Araignées, Cloportes...

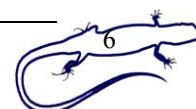
### Statut

Ses populations n'atteignent jamais des effectifs importants, mais il ne semble pas menacé en France ; il est difficile de définir son statut en Limousin. C'est une espèce à rechercher partout.

Protection nationale.

*Espèce disséminée, d'abondance indéterminée*

Nombre d'observations 1990 – 1998	42	Nombre d'observations avant 1990	14	% de secteur de carte	7%
-----------------------------------	----	----------------------------------	----	-----------------------	----



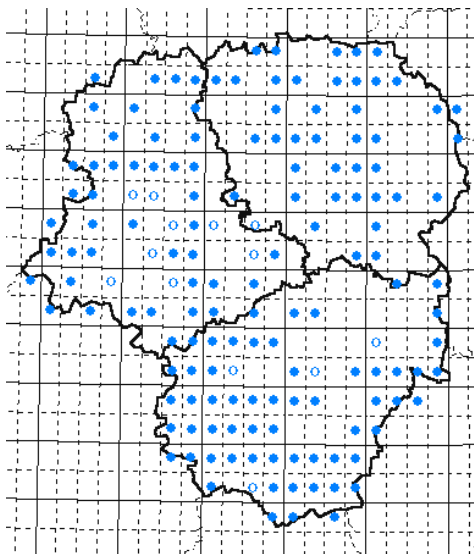


## Lézard vert (*Lacerta viridis* (Laurenti, 1768))

Lo lusert verd, lo gròs lusert

Le Lézard vert mesure une trentaine de centimètres. C'est un très bel animal de couleur vert vif, avec une gorge bleue chez les mâles, qui s'intensifie pendant la période de reproduction. Le mâle a une coloration homogène, alors que la femelle présente des lignes brunes sur les flancs.

### Répartition



Le Lézard vert est présent en Europe occidentale, centrale et méridionale, du nord de l'Espagne à la Normandie, et jusqu'au sud de la Russie et à l'Asie mineure. En France, il est absent de l'extrême nord et nord-est.

Commun en Limousin (269 stations), il est signalé dans les trois départements. Il préfère les zones de basse altitude, mais on le rencontre dans notre région jusqu'à près de 900 m.

Il occupe surtout les lisières des bois, les haies, les talus, que le milieu soit sec ou humide. Il ne craint pas la présence humaine et n'hésite pas à faire des incursions dans les jardins.

### Biologie - éthologie

Le Lézard vert est signalé de mars à octobre. Mais une observation rare mérite d'être signalée : celle d'un individu prisonnier de la glace d'une flaque au mois de janvier, à Saint-Viance (19).

Territoriaux et agressifs au printemps, les mâles se livrent à des combats parfois violents. C'est d'ailleurs la période idéale pour les observer. Le Lézard vert est la proie fréquente de la Couleuvre verte et jaune, des Rapaces, des petits carnassiers, des Chats domestiques... Des restes ont été trouvés dans des crottes de Renard.

Son régime alimentaire, proche de celui des autres Lézards, se compose d'Araignées, de Sauterelles, d'Insectes divers, de Vers... mais il mange parfois de jeunes Lézards. Bon grimpeur, on peut l'observer dans des arbustes ou sur des troncs à la recherche de nourriture.

En mai 1847, M. Fournier relate une observation étonnante (Monnet, 1892): un adulte de Lézard vert enterrant un congénère mort. Il s'agit sans doute là d'une interprétation anthropomorphe un peu rapide.

### Statut

En France, il est localement en régression par suite de la destruction de son habitat.  
Protection nationale.

*Espèce présente partout, commune*

Nombre d'observations 1990 – 1998	360	Nombre d'observations avant 1990	53	% de secteur de carte	53%
-----------------------------------	-----	----------------------------------	----	-----------------------	-----





